



# ▲▲ Zwiedzamy Góry Sowie



„Europejski Fundusz Rolny na rzecz Rozwoju Obszarów Wiejskich: Europa inwestująca w obszary wiejskie”

Instytucja Zarządzająca PROW 2014-2020 – Minister Rolnictwa i Rozwoju Wsi.

Publikacja opracowana przez Lokalną Grupę Działania „Partnerstwo Sowiogórskie”, współfinansowana jest ze środków Unii Europejskiej w ramach poddziałania 19.4 „Wsparcie na rzecz kosztów bieżących i aktywizacji” PROW 2014-2020



# Lokalna Grupa Działania „Partnerstwo Sowiogórskie”

Obszar objęty Strategią Rozwoju Lokalnego Kierowanego przez Społeczność w ramach Programu Rozwoju Obszarów Wiejskich na lata 2014-2020 (LSR)

Lokalna Grupa Działania „Partnerstwo Sowiogórskie” – jaka jest każdy widzi, stwierdził jeden z naszych Wnioskodawców ☺. Czy aby na pewno mają Państwo wiedzę o naszych działaniach i inwestycjach realizowanych ze środków pozyskanych za naszym pośrednictwem? Staramy się o wszystkim informować – jednak w codziennej bieganiu, czasami trudno zwrócić uwagę na to co się wokół nas dzieje ... więc jeżeli już przyjdzie spokojna chwila na lekturę, postaramy się aby dowiedzieli się Państwo z niej jak najwięcej.



## Lokalna Grupa Działania „Partnerstwo Sowiogórskie” – co u nas?

Rok 2020 był dla nas wszystkich sprawdzianem na kreatywność. W poszukiwaniu rozwiązań na względną normalność i pracę zgodnie z wciąż zmieniającym się harmonogramem wszelkich działań – stawaliśmy u szczytów własnej wyobraźni, by życie i praca po prostu toczyły się rytmem pozwalającym na realizację tego, co musi zostać wykonane. Musieliśmy stanąć oko w oko z otaczającą nas rzeczywistością, bo planom z 2015 roku, kiedy to pisaliśmy strategię nie można powiedzieć, że „świat się zmienił”, że są mało realne czy też niewykonalne.

Tak więc ... realizowaliśmy kolejne nabory i zastanawialiśmy się, czy otrzymanie ponad miliona złotych bonusów nadal powinno nas cieszyć, czy nagroda nie stanie się problemem? Na to pytanie nie jesteśmy jeszcze dziś w stanie odpowiedzieć, ale mając tak wspaniałych Partnerów, Wnioskodawców – wszystko co niemożliwe staje się rzeczywistością.

Obecne czasy dają nam również chwilę na zadumę, lepsze przyjrzenie się temu co jest wokół nas, przyjrzenie się ludziom, którzy otaczają nas na co dzień. Dlatego też w tym miejscu dziękujemy bardzo serdecznie wszystkim członkom naszego stowarzyszenia za zaangażowanie w nasze działania, dziękujemy ponownie Wnioskodawcom, że się nie poddają i realizują swoje projekty pomimo niepewności i trudności jakie napotyka.

Przy Was czujemy, że to co robimy ma sens. Dziękujemy. Przed nami kolejne nabory, zatem prosimy o uważne śledzenie naszej strony internetowej, na której będą zamieszczane wszelkie informacje o przygotowaniach i terminach składania wniosków. Planowane przedsięwzięcia oraz szacowane kwoty na poszczególne zadania/operacje znajdzie Państwo na ostatniej stronie niniejszej publikacji. Już dziś można skorzystać z bezpłatnego doradztwa w Biurze LGD.

Pamiętajmy, że skorzystanie z doradztwa jest punktowane w ramach kryteriów wyboru. Takie formy kontaktu pozwolą Państwu na lepsze przygotowanie dokumentów aplikacyjnych więc jak zawsze MOTYWUJEMY do kontaktu ☺.

Przykłady realizacji zadań w ramach poddziałania „Wsparcie na wdrażanie operacji w ramach strategii rozwoju lokalnego kierowanego przez społeczność” objętego Programem Rozwoju Obszarów Wiejskich na lata 2014-2020.

Na przełomie 2020 i 2021 roku zakończone zostały kolejne zadania z dwóch projektów grantowych:

### I. „Wzmocnienie i wykorzystanie potencjału Gór Sowich”



Zadaniem wieńczącym cykl realizacji wydarzeń promocyjnych oraz warsztatów była inicjatywa podjęta przez Centrum Kultury - Miejską Bibliotekę Publiczną w Głuszyca pn.: „Sowiogórskie skarby – w obiektywie i w sieci”. Polegało ono na organizacji konkursu fotograficznego oraz warsztatów ekologicznych online. Do konkursu zgłosili się

mieszkańcy wszystkich gmin członkowskich, przesyłając zdjęcia ukazujące bogactwo walorów przyrodniczych i historycznych obszaru LGD „Partnerstwo Sowiogórskie”. Autorzy najlepszych zdjęć otrzymali nagrody rzeczowe podczas finału konkursu, na którym zostały zaprezentowane najlepsze zgłoszone prace.



Warsztaty online z zakresu edukacji przyrodniczej i klimatycznej przeprowadzili wolontariusze - specjaliści w dziedzinie związanej z tematyką



warsztatów. Zostały one udostępnione w sieci, a następnie na stronie Grantobiorcy i LGD (www.partnerstwo-sowiogorskie.pl – zakładka: REALIZACJE GRANTÓW).

## II. „Dbajmy o naszą lokalną kulturę i dziedzictwo”

Celem tego projektu było wyposażenie miejsc służących rozwojowi społeczności lokalnej na obszarze LGD.

### Zadanie 1 – „Rozwój infrastruktury kulturalnej w Pieszcach”

W ramach zadania na obiekcie stadionu miejskiego w Pieszcach powstała nowa salka konferencyjna, która została wyposażona w 50 składanych krzesłek, 10 stołów konferencyjnych, komputer przenośny, projektor multimedialny, ekran oraz drukarkę. Dzięki tej realizacji będzie można organizować tam spotkania kulturalne oraz edukacyjne. Wyposażenie ma służyć nie tylko zawodnikom klubu, ale również ich rodzicom oraz mieszkańcom Gminy.



### Zadanie 2 – „Biblioteka - miejsce przyjazne rozwojowi lokalnej kultury”

Dzięki pozyskanym środkom pomieszczenia głuszyckiej biblioteki zostały wyposażone m.in. w nowe stoły, fotele, lamy biblioteczne, regał dziecięcy, stojak na prasę, by przy okazji organizacji spotkań edukacyjno-kulturalnych wspierać promocję dziedzictwa i zasobów kulturowych, historycznych i przyrodniczych obszaru LGD. Zorganizowano „Spotkanie z przyrodą, kulturą i historią”, na które zostali zaproszeni mieszkańcy Gmin wchodzących w skład Lokalnej Grupy Działania „Partnerstwo Sowiogórskie”. Poprowadził je przedstawiciel Koła Łowieckiego „Trop” w Głuszycy. Uczestnikami były dzieci z głuszyckiego przedszkola oraz studenci ze Stowarzyszenia Uniwersytet Trzeciego Wieku w Głuszycy.



### Zadanie 3 – „Wyposażenie „Krainy edukacyjnej” w Głuszycy w niezbędny sprzęt”



Celem niniejszego projektu było wyposażenie pomieszczenia - „Krainy edukacyjnej” w niezbędny sprzęt, dzięki czemu możliwe jest organizowanie różnego rodzaju aktywności/spotkań/szkoleń/warsztatów/wydarzeń dla lokalnej społeczności z terenu Gór Sowich, a przede wszystkim dla mieszkańców Gminy Głuszyca. Spotkania te związane są z kulturą, promocją regionu, ekologią i innymi dziedzinami wchodzącymi w obszar działalności pożytku publicznego. W ramach projektu zorganizowano i przeprowadzono spotkanie edukacji filmowej dla lokalnej społeczności, a także zorganizowano zajęcia edukacyjne dla Seniorów z zakresu nowych technologii oraz robótek ręcznych, które są elementem dziedzictwa lokalnego. Ponadto odbyło się również spotkanie na temat ekologii i postaw ekologicznych.

Poprzez doposażenie „Krainy edukacyjnej” jej użytkownicy otrzymali dobrze wyposażone, komfortowe, nowoczesne i przyjazne miejsce do różnego rodzaju spotkań, aktywności, warsztatów, wydarzeń, które będzie służyło przez długi czas mieszkańcom. Zakupiono telewizor, laptop z oprogramowaniem, urządzenie wielofunkcyjne, 3 tablety oraz tablice i antyramy.

Poprzez doposażenie „Krainy edukacyjnej” jej użytkownicy otrzymali dobrze wyposażone, komfortowe, nowoczesne i przyjazne miejsce do różnego rodzaju spotkań, aktywności, warsztatów, wydarzeń, które będzie służyło przez długi czas mieszkańcom. Zakupiono telewizor, laptop z oprogramowaniem, urządzenie wielofunkcyjne, 3 tablety oraz tablice i antyramy.



### Zadanie 4 – „Rozwój infrastruktury kulturalnej w Piskorzowie”

Celem zadania była poprawa infrastruktury kulturalnej i szkoleniowej w Piskorzowie poprzez zakup wyposażenia do sali konferencyjno-szkoleniowej w remizie strażackiej OSP Piskorzów.



Zakupione wyposażenie jest niezbędne do prowadzenia konferencji, szkoleń oraz niewielkich wydarzeń kulturalnych przyczyniających się do rozwoju społeczności lokalnej poprzez zwiększenie możliwości kształcenia się dzieci, młodzieży i dorosłych w zakresie niesienia pomocy osobom jej potrzebującym w sytuacjach zagrażających zdrowiu i życiu.

Salę konferencyjno-szkoleniową w remizie strażackiej OSP Piskorzów wyposażono min. w ekran projekcyjny elektryczny, telewizor – monitor, gablotę na sztandar, szafki kuchenne, kuchenkę mikrofalową, warkowiznę do wody, czajnik, chustę animacyjną, krzesła oraz miniwieżę audio.





#### Zadanie 5 – „Utworzenie Kuźni jako odrębnej wystawy w muzeum”

Utworzono wystawę promującą pracę ginącego zawodu kowala, przez co stworzono nową atrakcję turystyczną i rozwinęto ofertę promującą region. Kuźnię udostępniono do zwiedzania, jednak z uwagi na sytuację związaną z epidemią zmieniono formę prezentacji ze spotkań na udostępnienie poprzez film. Powstał on we współpracy Rady Sołeckiej wraz ze Stowarzyszeniem Jedność oraz Grupą Odnowy Wsi Kamionki. Do realizacji filmu zaproszono aktywnego zawodowo kowala - Pana Andrzeja Tomana z Głuszycy, który w barwny sposób opowiada o nieznanych faktach z historii kowalstwa na Dolnym Śląsku, jak również o predyspozycjach jakie powinna mieć osoba chcąc wykonywać zawód kowala. W filmiku nie brakuje również nieznanymi „niewtajemniczonym” ciekawostek. A przy okazji, wiecie jak podkuwa się konia? Zapraszamy do obejrzenia filmu na stronie [www.partnerstwo-sowiogorskie.pl](http://www.partnerstwo-sowiogorskie.pl) w zakładce: REALIZACJA GRANTÓW – Grant 4 „Dbajmy o naszą lokalną kulturę i dziedzictwo”



#### Inwestycje w ramach PROW?

Kochani czytelnicy. Pomimo nieprzychylnych okoliczności związanych z pandemią, prace naszych Beneficjentów nie ustają. Zrealizowano już wiele inwestycji - co prawda w nieco zmodyfikowanych terminach, jednakże ze szczęśliwym zakończeniem. Pora by się nimi pochwalić. Jak zawsze dziękujemy za włożony wysiłek i przypominamy, że zawsze jesteśmy do Waszej dyspozycji na każdym etapie realizacji.

#### Rozwój działalności gospodarczej



Ośrodek Turystyki Weekendowej „Przy Górze” to kolejny podmiot, który z powodzeniem sięgnął po środki z PROW. Inwestycja polegała na budowie systemu naśnieżania stoku narciarskiego w Przygórzu, dzięki czemu zwiększono atrakcyjność stoku i wydłużono sezon narciarski. Zmodernizowano również istniejący ośrodek PHU Ośrodek Turystyki Weekendowej „Przy Górze” Anna Gojdka, który położony jest w niewielkim, urokliwym Przygórzu. Do dyspozycji gości gospodarze przekazali trzy łowiska o powierzchni około 2 ha, a tuż przy nich bar piwny ze smażalnią ryb pochodzących z tujejszych stawów. Obecnie więc ośrodek jest do dyspozycji przez cały rok!

**Kontakt:** tel. +48 783 893 101, Przygórze 188C, 57-431 Wolibórz,  
e-mail: [info@przygorzeski.pl](mailto:info@przygorzeski.pl), [www.przygorzeski.pl](http://www.przygorzeski.pl)

#### Podjęcie działalności gospodarczej

Tak urokliwych, klimatycznych okolic nie znajduje się przypadkowo. Nasi Wnioskodawcy kierowali się głosem serca wybierając miejsca na „domy z duszą”. Każdy inny, każdy piękny, każdy wart polecenia i odwiedzenia. Z takich inwestycji jesteśmy dumni!

„**DOMEK NA LEŚNYM WZGÓRZU**”- zbudowany z drewnianych bali w miejscu gdzie można zwolnić tempo i „usłyszeć ciszę”, pozierać myśli i z nową energią zacząć od nowa. Ta inwestycja zrealizowana została przez Panią Annę Iwanicką w idealnym miejscu na rodzinny wypoczynek, lub do aktywnego spędzenia czasu. W pobliżu są wyciągi narciarskie, trasy narciarskiego biegowego, latem zaś można wyruszyć na górskie wyprawy zarówno piesze, jak i rowerowe.

**Kontakt:** tel. 695 547 191, Lasocin 19,58-250 Pieszycy,  
e-mail: [geographlasocin@wp.pl](mailto:geographlasocin@wp.pl), [www.nalesnymwzgorzu.pl](http://www.nalesnymwzgorzu.pl)



**DOMKI NA KOŃCU ŚWIATA** to dzieło Pani Jagody Jasińskiej Nowe, zaciszne miejsce noclegowe, w którym znajdziecie spokój, ukojenie i piękne widoki, położone na sielankowym odludziu. Hektary do przejścia, hektolitry kaw do wypicia na tarasach, tysiące ziół do poznania i niezliczone zasoby Gór Sowich do zwiedzenia. Zapraszamy na koniec świata!

**Kontakt:** tel. +48 533 541 886, Krajanów 21A, 57-400 Nowa Ruda,  
e-mail: [jannajasinska@gmail.com](mailto:jannajasinska@gmail.com), [www.domkinakoncuswiata.pl](http://www.domkinakoncuswiata.pl)





**CHMIELNIK** to całoroczny domek do wynajęcia położony w samym sercu Gór Sowich we wsi Kamionki – tak opisał go właściciel - Pan Jacek Wieprow. A my? Już patrząc odpoczywamy i czujemy ciepło bijące od kominka. Tam chce się BYĆ. Jeżeli mówimy, że coś jest urządzone ze smakiem ... to właśnie to miejsce ☺. Gratulujemy!

Ten uroczy domek posiada dwie sypialnie, salon z kominkiem, dwie łazienki, przestronny taras i duże pomieszczenie na narty, rowery, wózki itp.. Łącznie znajduje się tu 9 miejsc noclegowych. Usytuowany jest na ogrodzonej działce, tylko do dyspozycji gości. Zapraszamy Gości oraz ich czworonożnych przyjaciół!

**Kontakt:** tel. +48 605 947 237, Kamionki 8B, 58-250 Pieszyce,  
e-mail: [biuro@domkamionki.pl](mailto:biuro@domkamionki.pl), [www.domkamionki.pl](http://www.domkamionki.pl)



#### Działania aktywizacyjne LGD „Partnerstwa Sowiogórskiego”



Poza działaniami informacyjnymi nt. możliwości pozyskania środków, organizacją spotkań i szkoleń dla potencjalnych wnioskodawców - nie zapomniano również o działaniach promocyjnych wspierających rozwój obszaru. W tym trudnym dla nas okresie i wciąż zmieniającymi się zasadami funkcjonowania wynikającymi z dostosowywaniem się do obostrzeń związanych z pandemią oraz ciągłą nieprzewidywalnością w zakresie możliwości realizacji

kolejnych planów – w końcu udało się nam pojechać na targi. Zdołaliśmy zaprezentować nasz region na VIII edycji Targów Turystyki Weekendowej w Chorzowie. Z uwagi na bezpieczeństwo zarówno uczestników jak i odwiedzających, formuła targów została zmieniona i po raz pierwszy targi te odbyły się w plenerze. Park Śląski, w którym zorganizowano wydarzenie – jak to bywa w pierwszych dniach jesieni, uraczył nas zarówno słońcem jak i deszczem – jednak atmosfera na stoisku każdego dnia była gorąca.



## ▲▲ Poznajemy Góry Sowie - zapraszamy w podróż na nieznane lub zapomniane już ścieżki.

Góry Sowie są bardzo przyjazne dla turystów. Dbałość o oznakowanie, wspaniali mieszkańcy, mnogość atrakcji turystycznych oraz pomników historii i przyrody. A to wszystko na tak małym obszarze.

Stęskniliście się za nami? A może jeszcze nie mieliście okazji u nas gościć? Zapraszamy w Góry Sowie – z przewodnikiem lub bez na pewno będziecie się u nas dobrze czuć. Zobaczmy gdzie można się wybrać.



## GŁUSZYCA - kraina tajemnic i przygód

### Dawny Kamieniołom Melafiru w Głuszycy Górnej

Kamieniołom został zamknięty w latach 70. XX wieku. Zbiornik wodny, który powstał w jego miejscu, otaczają wysokie skalne ściany, które stanowią wschodnie zbocza masywu Ostoja. Rosną tu lasy sosnowe, świerkowe i buczyna. Latem na ścianach tworzą się niewielkie wodospady, które zimą tworzą lodospady przyciągające amatorów wspinaczek. Z akwenu korzystają wędkarze i pływacy. Dojazd na „Kamyki” od Głuszycy Górnej z ul. Kłodzkiej poprzez ul. Dworcową, a stamtąd już niedaleko na piękny punkt widokowy i panoramę górską.



### Podziemne Miasto Osówka

Najdłuższy udostępniony dla zwiedzających fragment nazistowskiego kompleksu Riese budowanego w Górach Sowich od 1943 roku. Jego „budowniczymi” byli więźniowie obozu koncentracyjnego Gross Rosen. Cel budowy po dziś dzień nie jest znany: zdaniem jednych miała być to tajna kwatery Adolfa Hitlera, inni mówili, że podziemne hale powstały jako fabryka broni. Prócz podziemnych korytarzy, powstały też obiekty naziemne – Kasyno i Siłownia.

Do Osówki dojdziemy pieszo, jak również dojedziemy rowerem z każdego miejsca w Głuszycy wybierając odpowiednią dla swoich umiejętności trasę. Kolejną opcją jest również dojazd samochodem, po zwiedzeniu sztolni i smacznym obiedzie dalsza wyprawa piesza na wyciszający spacer na łonie przyrody. Podziemne Miasto Osówka - ul. Świerkowa 29d, 58-340 Sierpnica.



### Trasy #ACTIVE

Specjalnie oznakowane trasy dedykowane dla biegaczy, rowerzystów oraz osób chodzących z kijkami o łącznej długości ponad 50 km. Trasy łączące sąsiadujące ze sobą gminy: Głuszycę, Jedlinę-Zdrój i Walim. Prowadzą m.in. od ul. Leśnej przez Dolinę Pięciu Stawów i Park Krajobrazowy Gór Sowich do Podziemnego Miasta Osówka.

### Stawy

Ułożony wzdłuż duktu leśnego kompleks stawów w Dolinie Marcowej przyciąga swoim urokiem wielu spacerowiczów. Dawniej stawy przy ul. Leśnej były wykorzystywane przez pobliskie zakłady przemysłowe, dziś to miejsce wypoczynku zarówno dla aktywnych, wędkarzy czy osób chcących po prostu odpocząć. Przy stawach przebiega trasa #ACTIVE prowadząca m.in. do Podziemnego Miasta Osówka.



### Ruiny Zamku Rogowiec



W średniowieczu u stóp góry Rogowiec prowadził trakt handlowy zwany Wysoką Górą. Dla jego ochrony pod koniec XIII wieku powstał zamek o tej samej nazwie, który kazał wybudować - książę świdnicki Bolko I. W XV wieku zamek stanowił siedzibę dla rycerzy-rozbójników. Wyjątkowo malownicze położenie sprawia, że ze szczytu można podziwiać panoramę Gór Sowich, Wałbrzyskich i Kamiennych – w końcu był to najwyżej położony zamek w Polsce /870 m n.p.m./

W pobliżu Rogowca przebiegają szlaki turystyczne: żółty Głuszyca – Schronisko PTTK „Andrzejówka”, Główny Szlak Sudecki znaczony kolorem czerwonym oraz niebieski szlak Rybicki Grzbiet – Schronisko PTTK „Andrzejówka”.

Jeżeli mowa o zabytkach, to warto zobaczyć tu również zabytkowe kościoły. W ostatnim czasie w jednym z nich udostępniono do zwiedzania wieżę widokową, skąd można zobaczyć przepiękną panoramę miasta oraz okolic.



### Kościół NMP Królowej Polski w Głuszyca



Kościół parafialny z 1741r., wzniesiony jako świątynia ewangelicka. Na początku XIX w. gruntownie przebudowany na styl klasycystyczny – dobudowano wieżę oraz portyk. Ponownie przebudowany w drugiej połowie XIX w., w 2019r. udostępniono dla zwiedzających wieżę kościoła. /ul. Grunwaldzka 92, 58-340 Głuszyca/

### Kościół Wniebowzięcia NMP w Głuszyca Górnej



Pochodzi z początku XVI w., zniszczony w czasie wojny trzydziestoletniej. Odbudowano go ok. 1650r., a w 1880r. przebudowano. Budowla jednonawowa z masywną wieżą w stylu neogotyckim. W środku znajdują się barokowy obraz wniebowzięcia Najświętszej Maryi Panny z XVIII w. oraz droga krzyżowa z XIX w. /ul. Kłodzka 54, 58-340 Głuszyca Górna/

### Kościół Matki Bożej Śnieżnej w Sierpnicy



Pochodzący z XVI wieku drewniany kościół w Sierpnicy został powiększony w 1785 roku o murowaną wieżę. Z zewnątrz na uwagę zasługują podcienia, zwane też sobotami. Służyły jako schronienie dla pielgrzymów przybywających na odpust. Wnętrze salowe, prostokątne. Udało się zachować część gotyckich rzeźb

drewnianych z XV w. oraz barokową ambonę, chrzcielnicę oraz prospekt organowy z końca XVII w. /ul. Świerkowa 38, 58-340 Sierpnica/

### Kościół NMP Panny w Grzmiącej



Wzniesiony pod koniec XVI w. drewniany kościół na kamiennej podmurówce z dachem krytym gontem. Przy północnej części kościoła przylega wieża, a od wschodu niewielka zakrystia. W wyposażeniu znajdują się dwie ławy datowane na ok. 1620 rok, ambona oraz kamienna chrzcielnica z początku XVII w. i ołtarz z XVIII w. /ul. Wiejska 35, 58-340 Grzmiąca/

### Pałac fabrykanta – Park Jordanowski



W samym centrum miasta przy ul. Grunwaldzkiej w Parku Jordanowskim znajduje się piętrowy pałacyk zbudowany w 1894r. z narożną okrągłą wieżą i kolumnowym portykiem. Okna zamknięte półkoliście i prostokątnie w dekoracyjnych opaskach. Silnie zaznaczone gzymsy piętrowe. Zachował resztki wyposażenia (schody, boazerie, lustro, żyrandole). Mieścił się tam za-

kładowy dom kultury ZPB „Piast”, pałac ślubów był także siedzibą różnych organizacji. W 1955r. wpisany został do rejestru zabytków. Obecnie opiekę nad nim sprawuje prywatny właściciel. Park Jordanowski to zaciszne miejsce rekreacji, które doczekało się w ostatnich czasach nowego placu zabaw oraz skateparku.

### Waligóra



Leżący w paśmie Gór Suchych najwyższy szczyt w granicach gminy Głuszyca o wysokości 936 m n.p.m.. U podnóża Waligóry znajduje się Schronisko PTTK „Andrzejówka”. Jako cel wycieczek pieszych znany już w XIX w. – ze szczytu można było obserwować panoramę okolicy, znajdowała się tu też wieża widokowa. Na szczyt Waligóry dojdziemy żółtym szlakiem turystycznym.

### Baseny miejskie



Po wielu atrakcjach i wyczerpujących wędrówkach zapraszamy do naszych obiektów kąpielowych.

Przy ul. Dolnej znajduje się jedyny w powiecie wałbrzyskim otwarty basen, który czynny jest w okresie letnim. Kompleks składa się z trzech niecek: duży basen, średni basen oraz brodzik. Na terenie obiektu znajduje się także boisko sportowe do gry w siatkówkę.

W okresie powakacyjnym zapraszamy na krytą pływalnię „Delfinek” usytuowaną przy Szkole Podstawowej nr 3, /ul. Kolejowa 8/ gdzie skorzystać można również z sauny suchej oraz jacuzzi.



### Strefa MTB Głuszyca

To sieć 150 km tras rowerowych na 6 szlakach powiązanych z czeskimi i polskimi szlakami strefy MTB Sudety o łącznej długości prawie 500 km. Pasjonaci MTB uznają głuszyckie trasy rowerowe za jedne z najciekawszych i najpiękniejszych w Polsce. Na trasach rozgrywane są cyklicznie znane wyścigi rowerowe takie jak Sudety MTB Challenge oraz Trek Extreme MTB Challenge.





## Gmina JEDLINA-ZDRÓJ

### Kompleks Sportowo – Rekreacyjny Active Jedlina, ul. Kłodzka

Kompleks Sportowo-Rekreacyjny przy ulicy Kłodzkiej posiada pumtrack, skatepark, urządzenia do ćwiczeń workout i CrossFit, ścieżki pieszo-rowerowe, boisko do gry w bule, boisko do gry w piłkę nożną, piłkę ręczną, koszykówkę, wysokiej jakości sześciotorową bieżnię lekkoatletyczną, halę namiotową, plac zabaw dla dzieci, sztuczny zalew z pomostem, parking i budynki gospodarcze. Nie brakuje też obiektów małej architektury, takich jak ławki i leżaki. To wszystko sprawia, że jedliński Kompleks Sportowo-Rekreacyjny „Active” jest idealnym miejscem zarówno dla bardzo aktywnych, wyczynowych sportowców jak i dla osób mniej aktywnych, które chcą spędzić czas na świeżym powietrzu.

ŚCIEŻKA PIESZO-ROWEROWA - to wymarzone miejsce do spacerów, uprawiania joggingu, nordicwalking, jazdy na deskorolce, wrotkach, rowerze, itp. PETANQUE - reprezentacyjny, kryty, oświetlony bulodrom oraz kilka mniejszych boisk, to znakomite miejsce do wspólnych gier dla zwolenników gry w bule.



### Kompleks „Czarodziejska Góra”

To miejsce z całorocznym torem saneczkowym, parkami linowymi (trasy dla dorosłych i dla dzieci) i wyciągiem narciarskim (naśnieżany i ratrakowany). Obok znajduje się Park Południowy z bogatą roślinnością i pięknymi trasami spacerowymi.



### Wieża Wspinaczkowa



Kolejną atrakcją jest 15 m Wieża Wspinaczkowa. Posiada trzy ściany o różnym poziomie trudności, a na każdej z nich znajdują się dwie drogi do wspinania. Dzięki temu na wieży może wspiąć się sześć osób jednocześnie.

Ścianka Junior – wspaniała atrakcja dla dzieci i początkujących, posiada większe chwytaki tzw. klamki, ułatwiające wspinanie się do góry.

Ścianka Standard – to ściana dla osób mających już wcześniej kontakt ze ścianką wspinaczkową.

Ścianka Extreme – dla osób wspinających się lub lubiących wyzwania. Na wieży umieszczono w sumie około 1000 chwytaków.

### Tor saneczkowy



Saneczki rozpędzają się od razu. W pierwszym przejeździe poznasz trasę i sprzęt. Już w drugim szukas optymalnego toru jazdy, osiągasz coraz wyższą prędkość, czujesz wiatr we włosach, a na zakrętach siłę odśrodkową. Całkiem jak na zimowych igrzyskach olimpijskich, ale tor saneczkowy w Jedlinie ma tę przewagę, że działa przez cały rok. Ma 600 m długości i kilkanaście zakrętów. To emocje dla całej rodziny.

### Single Track - atrakcja dla rowerzystów

W Jedlinie-Zdroju wybudowany został treningowy tor rowerowy zwany Single Track. Ta jednokierunkowa ścieżka leśna przeznaczona jest dla amatorów mocnych wrażeń rowerowych.



Tor o długości około 3,5 km składa się z trzech tras, oznakowanych w zależności od stopnia trudności na: niebiesko, czerwono i na czarno. Biegnie nad Promenadą Słoneczną w kierunku Parku Aktywności „Czarodziejska Góra”. Zawiera elementy do ćwiczeń techniki jazdy w formie dwóch pętli o szerokości od 1 do 1,2 m. Na zakrętach szerokość toru dochodzi nawet do 2 m i zawiera naturalne przeszkody, takie jak muldy, korzenie i kamienie.

### Kapliczka Najświętszej Marii Panny – Promenada Uzdrawiskowa



Promenada Uzdrawiskowa to jedno z piękniejszych miejsc Jedliny-Zdroju nadające się do spacerów i wypoczynku /wejście od ulicy Piastowskiej/. Uwagę zwracają wspaniałe okazy prawie stuletnich drzew wśród, których dominują lipy. Najbardziej charakterystycznym obiektem w alei jest kapliczka Najświętszej Marii Panny wybudowana w 1874 roku z lawy wulkanicznej

pochodzącej z Wezuwiusza. Kamienna grota powstała w 1874 roku, a figurkę umieszczono w niej po II wojnie światowej i od tego momentu zaczęto nazywać to miejsce kapliczką.

### Rzeźba założycielki uzdrowiska „Charlotte”



Na Placu Zdrojowym znajduje się rzeźba założycielki uzdrowiska Charlotte von Seher-Thoss. Została wykonana przez światowej klasy artystę Roberta Sobocińskiego.

Źródło w Jedlinie znane były już od XVI w., jednakże dopiero po 30-letniej wojnie zainteresowano się tymi leczniczymi wodami w miejscowości, która do tej pory znana była jedynie jako ośrodek tkactwa chałupniczego. W XVII wieku ówczesny właściciel gruntu ze źródłem wykonał jego pierwsze ujęcie, a następnie zbudował altanę. Kolejno miejsce rozwijało się i tak powstała pierwsza gospoda dla kuracjuszy. W 1723 wieś oficjalnie stała się uzdrowiskiem, wówczas to żona barona von Seher-Thossa – Charlotte nabyła łąkę ze źródłem. Od jej imienia powstała nazwa źródła i całego uzdrowiska: Bad Charlottenbrunn.



### Pijalnia Wód Mineralnych Charlotta.



W pijalni podawane są trzy rodzaje wód: Woda mineralna „Charlotta” z Jedliny-Zdroju to szczawa wodorowęglanowo – wapniowo – magnezowo - sodowa, fluorkowa, żelazista, radonowa. Wspomaga leczenie: choroby wrzodowej żołądka i dwunastnicy, choroby wątroby i dróg żółciowych, przewlekłych nieżytych żołądka z nadkwasotą.

„Dąbrówka”- naturalna woda lecznicza ze Szczawna-Zdroju. To szczawa wodorowęglanowo – sodowo – wapniowa. Wspomaga leczenie chorób: urologicznych, w szczególności kamicy dróg moczowych, przewlekłych stanów zapalnych, chorób żołądka i jelit, wątroby i dróg żółciowych, zaburzeń przemiany materii, tj. cukrzycy, otyłości, obniża wysoki cholesterol. „Mieszko” - naturalna woda lecznicza ze Szczawna-Zdroju. To szczawa wodorowęglanowo – sodowa. Wspomaga leczenie chorób: schorzenia układu oddechowego - dychawicy skrzelowej, rozedmy płuc z nieżytowymi powikłaniami, ułatwia usuwanie wydzieliny i czopów z dróg oddechowych, schorzenia gastrologiczne - w szczególności nieżyt żołądka, schorzenia wątroby i dróg żółciowych, zaburzenia przemiany materii.

### Kościół z wieżą widokową przy ul. Jana Pawła II



Zabytkowy, dawny kościół, należy obecnie do parafii katolickiej. Jest jedną z najciekawszych i najbardziej charakterystycznych budowli miasta. Jej wysoka, 45-metrowa wieża, wyraźnie dominująca nad miastem, jest udostępniona do zwiedzania. Kościół wzniesiono w latach 1860-1863.

Przez wiele lat kościół był nieużytkowany i ulegał dewastacji. Nowy rozdział jego historii, rozpoczął się 12 lipca 2001 roku. Wtedy to świątynia przekazana została w formie darowizny przez Kościół Ewangelicko - Augsburski Rzeczypospolitej Polskiej, Parafii Rzymskokatolickiej pod wezwaniem Św. Trójcy w Jedlinie-Zdroju.

### Zabytkowy most kolejowy, ul. Świdnicka



Zabytkowy most powstał w 1904 roku na linii łączącej Świdnicę z Jedliną-Zdrój jako jeden z licznych obiektów kolejowych wybudowanych w dolinie rzeki Bystrzycy. Ze względu na zastosowaną konstrukcję, stanowi on wyjątkowy przykład architektury inżynierskiej,

której myśl sięga połowy XIX wieku. Obecnie ze względu na stan zachowania obiektu stanowi wyjątkowe dzieło nie tylko w skali Dolnego Śląska, ale należy do nielicznych zachowanych tego typu zabytków w Europie.

### Najdłuższy tunel kolejowy w Polsce



Innym ciekawym obiektem wartym odwiedzenia w Jedlinie-Zdroju jest kompleks kolejowy. To oprócz ciekawych architektonicznie budynków stacyjnych, dwa najdłuższe tunele kolejowe w Polsce. Znajdują się one pod górą Mały Wołowiec pomiędzy Jedliną-Zdrój, a Wałbrzychem. Pierwszy tunel o długości 1560 m wydrążono w latach 1876-1879.

Drugi równoległy o rekordowej długości 1601 m, wydrążono w latach 1907-1912. W połowie ich długości znajdują się kominy wentylacyjne, które prowadzą na szczyt góry. Ciekawostką jest to, że w czasie II wojny światowej

wejście do tunelu wykorzystywano jako schron dla specjalnych pociągów. Jak jest to dzisiaj? Nocny maraton pieszy czy też bieg przez tunel w górskim maratonie? To możliwe tylko w Jedlinie-Zdrój.

### Pałac Jedlinka



Pierwsze wzmianki o Jedlinie, wówczas Tannhausen, pochodzą z XIII wieku, gdy jego właścicielem był książę jaworsko-świdnicki Bolko I Surowy. Ostatnim prywatnym właścicielem pałacu był Gustaw Boehm. Obiekt został wybudowany na początku XVII w. jako barokowy dwór. Przebudowany w drugiej połowie XVIII w. W latach 1944-1945 w pałacu mieściła się dyrekcja i komendantura budowy podziemnego miasta w Górach Sowich (projekt „RIESE”).



Pojawienie się w Jedlinie Organizacji Todt (1942-1945) wskazywało, że było to centrum przedsięwzięcia, które pozostawiło po sobie system podziemnych budowli o niewiadomym przeznaczeniu. Po wojnie pałac został przekazany PGR-owi. W 2004 r. kupiła go osoba prywatna. Od tego czasu pałac jest systematycznie remontowany i udostępniany zwiedzającym.

Przy ul. Zamkowej 2-8 mieści się również **Browar Jedlinka** oraz **Hotel Jedlinka**. W obydwu obiektach znajdują się restauracje, w których można zasmakować znakomitej kuchni.

### Zagórska – droga turystyczna w Góry Sowie

Nowa ulica Zagórska ma ponad 1100 m wyasfaltowanej nawierzchni. Jest to piękna trasa spacerowo – rowerowa. Łączy ul. Chałubińskiego, na której jest punkt widokowy na Góry Sowie i Góry Wałbrzyskie, z ul. Świdnicką i prowadzi do Kościoła św. Anny w Olszyńcu.





### Platforma widokowa na Jałowcu



Na położonym 751 m n.p.m. szczycie góry Jałowiec znajduje się platforma widokowa z której można podziwiać piękną panoramę Gór Wałbrzyskich i Gór Sowich. Na szczycie znajduje się miejsce wypoczynku w postaci drewnianego stołu i ław. Platforma widokowa dostępna jest przez cały rok.

### Wieża widokowa na Borowej



Wieża widokowa na Borowej (853 m n.p.m.) wybudowana została na najwyższym szczycie Gór Wałbrzyskich zaliczanych do Korony Sudetów i Korony Sudetów Polskich. Jest jedną z piękniejszych wież widokowych na Dolnym Śląsku. Rozciąga się z niej widok na Góry Sowie, Masyw

Ślęży, a panorama sięga po Karkonosze. Przy dobrej pogodzie z wieży można zobaczyć Wielką Sowę, Śnieżkę a nawet wrocławski Sky Tower.

### Kościół przy ul. Kłodzkiej w Kamięnsku

Kościół Wniebowzięcia Najświętszej Maryi Panny wybudowany w stylu alpejskim, to rzymskokatolicki kościół filialny należący do parafii Trójcy Świętej w Jedlinie-Zdroju. Znajduje się w dzielnicy Kamięnsk. Jest to świątynia wzniesiona w latach trzydziestych XX wieku, według projektu wałbrzyskiego architekta Alfonsa Weigera. Kościół znajduje się na trasie Active Jedlina przeznaczonej dla rowerzystów, pieszych turystów i miłośników NordicWalking.



## NOWA RUDA - Aktywna Gmina

Gmina Nowa Ruda to niezwykle urokliwy i malowniczy obszar, położony u podnóża Gór Sowich, w dolinach rzeki Włodzicy i jej dopływu Woliborki. Składa się ona z 16 wsi (a 17 sołectw), w skład których wchodzi: Bartnica, Bieganów, Bożków, Czerwieńczyce, Dworki, Dzikowiec, Jugów, Koszyn (sołectwo wydzielone w granicach wsi Bożków), Krajanów, Ludwikowice Kł., Nowa Wieś Kł., Przygórze, Sokolica, Sokolec, Świerki, Wolibórz, Włodowice. Gmina zajmuje obszar 139,66 km<sup>2</sup>.

Jej herbem jest złoty pień otoczony 16 liśćmi w kolorze złotym, z których każdy oznacza jedną ze wsi, umieszczonymi na czerwonym tle. Gmina Nowa Ruda posługuje się także logotypem w trzech kolorach, a kształtem nawiązującym do zarysu Gór Sowich z przełęczami i Wielką Sową.



Gmina Nowa Ruda scala ze sobą dwie piękne krainy - owiane tajemniczą aurą Góry Sowie i bogatą w zabytki Ziemię Kłodzką. Dodatkowo, transgraniczne położenie umożliwia turystom poznanie języka i kultury naszego czeskiego sąsiada.

Malownicza lokalizacja gminy, wśród urokliwych górskich dolin i na zielonych zboczach najwyższych partii Gór Sowich, stwarza idealne warunki na rozkoszowanie się niezapomnianymi widokami. Daje wytchnienie pełne wyzwań i tajemnic, przesiąknięte jest historią minionych wieków. Kraina usiana jest licznymi zabytkowymi przydrożnymi kapliczkami, krzyżami i figurami świętych. Zachowały się niemieckie przedwojenne kamienice, XIX-wieczne drewniane stacje kolejowe, a nawet XVIII-wieczne gospody. Bogaty dorobek kultury regionu jest wynikiem przenikania się na przestrzeni wieków trzech kultur: polskiej, czeskiej i niemieckiej.



Podczas II wojny światowej we wsi Sokolec mieściło się komando obozu Gross-Rosen. Jego więźniowie pracowali przy drążeniu sztolni w ramach projektu „Riese” („Olbrzym”). W zboczach Góry Gontowa na dzień dzisiejszy znany jest kompleks składający się z kilku podziemnych hal i sztolni. Magnetyzują także budowle naziemne, tj. militarny obiekt tzw. „Muchołapka” wybudowany w ówczesnej fabryce amunicji w ramach tajnego programu III Rzeszy „Wunderwaffe”.



Okolice nie tylko bogate są w tajemnicze budowle z okresu II wojny światowej, ale jeszcze starsze perły myśli technicznej. Zobaczcie tu jedną z najwyższych w Polsce, XIX-wieczne wiadukty i tunele kolejowe. Imponująca długość plasuje je na drugiej pozycji w naszym kraju, a ich zjawiskowość nieustannie kusi pasjonatów historii i techniki. Dwutorowy nitowany wiadukt kolejowy w Ludwikowicach Kł. ma aż 164 m długości, a znajdujące się w pobliskich Świerkach do dziś zachowane dwa czynne, równoległe



przebiegające tunele kolejowe – aż po 1171 m każdy. Powstały w latach 1880 i 1912. Najdłuższy tunel kolejowy w Polsce znajduje się na tej samej trasie kolejowej, zaledwie 20 km dalej. Trasa kolejowa Wałbrzych – Kłodzko jest jedną z najpiękniej położonych w Polsce. Jadąc do Gminy Nowa Ruda w Górach Sowich z Wałbrzycha, pokonacie trzy dwukomorowe tunele i 8 majestatycznych wiaduktów.



Zaledwie kilka kilometrów dalej, natkniecie się na jedną z najokazalszych na Dolnym Śląsku budowli, jaką jest zabytkowy barokowy pałac, wzniesiony w XVI w. przez hrabiego von Magnis. Spośród wielu gości, którzy zaszczylili swoją obecnością pałac w Bożkowie, byli m.in. John Quincy Adams, który później został prezydentem USA oraz królowie Prus Fryderyk Wilhelm III Hohenzollern z małżonką Luizą i Fryderyk Wilhelm IV Hohenzollern. Zespół pałacowo-parkowy oraz przyległy zespół kościelny, z wyjątkową amboną w kształcie łodzi, wpisane są do rejestru zabytków.

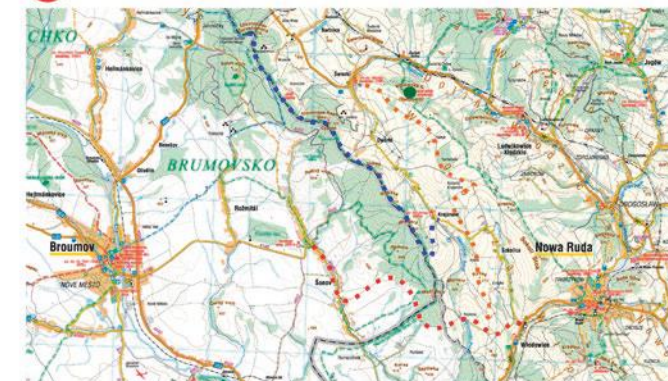
Nie zawiodą się także ci, którzy uwielbiają być sam na sam z naturą i widokiem zachodzącego słońca za dalekim horyzontem, między świerkowymi wzgórzami. Obszarową ochroną przyrody objęta jest znaczna część gminy wiejskiej Nowa Ruda. Północna i wschodnia część gminy znajduje się w zasięgu Parku Krajobrazowego Gór Sowich oraz Specjalnego Obszaru Ochrony Siedlisk „Ostoja Nietoperzy Gór Sowich”, a południowo-wschodnia część, w zasięgu fragmentu Obszaru Chronionego Krajobrazu „Góry Bardzkie i Sowie”. Okolice szczytu Kalenicy (964 m n.p.m.) tworzą rezerwat przyrody „Bukowa Kalenica”.



Gmina Nowa Ruda, z towarzyszącymi jej walorami przyrodniczo-krajobrazowymi, pozwala doskonale zaspokoić potrzebę relaksu i wypoczynku od codziennego życia, ale również pomaga w pielęgnowaniu różnych pasji i realizowaniu wyśmienitych przygód. W okresie letnim zachęcamy przede wszystkim do odwiedzenia niezwykle atrakcyjnych krajobrazowo szlaków turystycznych przecinających gminę – spośród których na szczególnie uwzględnienie zasługuje rowerowy szlak dawnej Kolei Sowiogórskiej oraz niedawno wytyczone trzy szlaki literackie.



## PIESZE SZLAKI LITERACKIE NA WZGÓRZACH WŁODZICKICH



- Szlak literacki - Śladami Teresy Chmury
- Szlak literacki - Droga Chlebowska
- Szlak literacki - Z Domu Dziennego Do Domu Nocnego
- Wieża widokowa na Włodzickiej Górze 757 m n.p.m.



Na terenie gminy znajdują się trzy wyciągi narciarskie – w Sokolcu, Jugowie i Przygórzu. We wsi Sokolec istniał niegdyś tor saneczkowy i skocznia narciarska. Dziś miejscowość ta jest najpopularniejszym centrum sportów zimowych w całym regionie Sudetów Środkowych. Znajdujące się w gminie



wyciągi mają długość po ok. 600 m każdy, a nachylenie stoku osiąga nawet 40%. Najwyżej położona stacja znajduje się na wysokości 860 m n.p.m. Aby poprawić warunki zjazdowe i zadbać o komfort narciarzy, naśnieżane są wszystkie trasy zjazdowe.



Ukształtowanie terenu sprzyja organizacji wyścigów MTB, off-road'owych i rajdów konnych. W Dzikowcu działa całoroczny Tor 4x4 dla samochodów terenowych i quadów, na którym odbywają się liczne imprezy sportowe. Funkcjonuje również Tor RC dla zdalnie sterowanych modeli przepławowych, rally i off-road.



Obszar gminy poprzecinany jest atrakcyjnymi szlakami turystycznymi. Przebiegają tędy m.in. Główny Szlak Sudecki im. M. Orłowicza, ścieżki rowerowe (o długości ponad 50 km) i trasy narciarstwa śladowego. Te najbardziej malownicze, skupiają się wokół trzech wież widokowych – na Wielkiej Sowie (1015 m n.p.m.), Kalenicy (964 m n.p.m.) i Włodzickiej Górze (757 m n.p.m.).



## PIESZYCE - miasto w Górach Sowich

Pieszyce to malownicza miejscowość leżąca u podnóża Gór Sowich, w powiecie dzierzoniowskim, w południowej części województwa dolnośląskiego. Turyści odwiedzający Gminę Pieszyce mają przed oczami wieżę widokową na szczycie Wielkiej Sowy, ścieżki turystyczne, potoki i strumienie. Wielu z nich szuka odskoczni od zgiełku i pędu życia w dużych miastach, przyjeżdżając do Stajni Podolin czy Halinówki w Górach Sowich, zwiedzając przy okazji zielone zakamarki naszego regionu.

### Stajnia Podolin



otoczona lasami i łąkami, z których podziwiać można malownicze widoki. Górskie szlaki zachęcają do pieszych lub konnych spacerów. Niebywałą atrakcją stajni są bardzo przyjazne i rzadkie konie rasy irlandzkiej Tinker. Oprócz nich spokojne konie rasy huculskiej oraz szlachetnej półkrwi. Co ciekawe konie szkolone są naturalnymi metodami. Zapraszamy wszystkich, którzy cenią sobie ciszę i spokój, świeże górskie powietrze oraz wypoczynek na łonie natury.

**Stajnia Podolin**, Rościszów 103, 58-250 Pieszyce, tinkerek@wp.pl, tel. 74 836 91 58

### Halinówka - twoje miejsce w Górach Sowich

Wyjątkowa lokalizacja Halinówki sprawia, że jest to idealne miejsce na odpoczynek dla wszystkich. W otoczeniu lasów, ekologicznej plantacji malin, w samym środku gór. Atrakcyjne położenie pozwala na zwiedzenie wielu ciekawostek regionu bez długiego dojazdu. Na piesze wycieczki w góry, Halinówka jest idealnym miejscem, gdyż mogą Państwo spacerować po okolicy albo wybrać się na dłuższe wypady, przebiegającym nieopodal szlakiem, prowadzącym na Wielką Sowę. Na terenie gospodarstwa znajduje się plantacja malin, z której smaczne i zdrowe przetwory można skosztować na miejscu. Soki, dzemy i suszone maliny są źródłem wielu witamin i smaczną przekąską nie tylko latem. Ich wyjątkowe właściwości docenią szczególnie Ci, którym przydarzyło się zmarznąć zimą. Nic bowiem nie rozgrzewa tak słodko i skutecznie, jak sok z bogatych w witaminy malin z Halinówki.

**Halinówka**, Rościszów 92 A, 58-250 Pieszyce, tel.: (+48) 607 639 988, e-mail: halinowka@halinowka.com





## Wieża Widokowa na Wielkiej Sowie



Bez wątplenia, by zobaczyć, zwiedzić i poczuć klimat sowiogórski, należy wspiąć się na najwyższy szczyt, czyli Wielką Sowę. Najbardziej charakterystyczną budowlą dla gminy Pieszyce jest wieża widokowa, pochodząca z 1906 roku. Wysokość wieży

wynosi 25 m, średnica na dole ma 8 m, a na górze 4 m. Punkt widokowy przyciąga wielu turystów. Wieża Widokowa czynna jest od poniedziałku do niedzieli w godzinach od 10:00 do 18:00 w okresie od 1 maja do 31 października każdego roku. Wstęp na wieżę możliwy jest na podstawie ważnego biletu, a dzieci w wieku do 6 lat mają wstęp wolny i mogą wejść na wieżę tylko pod opieką osoby dorosłej. W przypadku niekorzystnych warunków atmosferycznych wieża nie będzie udostępniona dla zwiedzających. Na polanie, tuż obok wieży odbywają się rok rocznie różnego rodzaju imprezy kulturalne i sportowe, w tym Otwarcie Sezonu Turystycznego, Bieg na Wielką Sowę czy Sylwester. Obiekt ten postrzegany jest jako symbol Gór Sowich i Gminy Pieszyce.

## Góry Sowie dla każdego – wakacyjne propozycje tras na Wielką Sowę

Będąc w Górach Sowich obowiązkiem wydaje się zdobycie najwyższego szczytu – Wielkiej Sowy wznoszącego się na wysokość 1015 m n.p.m. To doskonały cel wycieczki, zarówno ze względu na urokliwe szlaki, ale także na przepiękne panoramy jakie roztaczają się z balkonu zabytkowej 114 - letniej wieży widokowej, która znajduje się na szczycie. Co jednak, gdy w góry chcemy wybrać się z wózkiem dziecięcym? Czy zdobycie najwyższego szczytu Gór Sowich w takiej formie jest w ogóle moż-

liwe? Owszem. Choć nie będzie to aż tak łatwe, przygotowaliśmy dla Was kilka propozycji. Bez względu na wybraną trasę, mimo wszystko dobrze jest poruszać się wózkiem z dużymi, pompowanymi kołami.

**1. Przełęcz Walimska – Cesarska Droga (nieoficjalny szlak fioletowy) – Jelenia Polana – Droga Gwarków – Srebrna Droga – Cesarska Droga (szlak żółty i niebieski) – Wielka Sowa** – punkty A, 1, 2, 3, 5, 4. Dystans 6,4 km, czas przejścia około 1:50 h. Przez zdecydowaną większość tej trasy w naszej opinii przejedzie większość wózków (ubita, szeroka, szutrowa droga). Nieco trudniejszy do pokonania będzie ostatni kilometr (Srebrna Droga oraz żółty i niebieski szlak), ale i tam powinniście sobie dobrze poradzić. Parking na starcie, bezpłatny.



**2. Przełęcz Sokola – Srebrna Droga – Cesarska Droga (żółty i niebieski szlak) – Wielka Sowa** – punkty 6, 7, 5, 4. Dystans 3,15 km, czas przejścia około 1:00 h. Uwaga – można pokusić się o podejście szlakiem czerwonym w pobliżu Schroniska Orzeł i Sowa – początkowo betonowe płyty i przejście na wysokości Schroniska Sowa na Srebrną Drogę. Parkingi na starcie, płatne i bezpłatne, w sezonie mocno oblegane przez turystów.



**3. Przełęcz Jugowska (szlak żółty) – Kozie Siodło – Schronisko Sowa – Srebrna Droga (oraz żółty i niebieski szlak) – Wielka Sowa** – punkty 11, 12, 8, 5, 4. Dystans 6,2 km, czas przejścia około 2:00 h. Piękna, szeroka, równa, szutrowa droga aż do Schroniska Sowa. Dalej Srebrną Drogą oraz żółtym i niebieskim szlakiem do Wielkiej Sowy. Parkingi na starcie, płatne i bezpłatne, w sezonie mocno oblegane.



**4. Kamionki (tzw. ruski zakręt) – Śpiewak – Kozie Siodło – Schronisko Sowa – Srebrna Droga (oraz żółty i niebieski szlak) – Wielka Sowa** – punkty 14, 12, 8, 5, 4. Dystans 6,0 km, czas przejścia około 2:00 h. Dość strome podejście czarnym szlakiem do Koziego Siodła (na dystansie 1,7 km przewyższenie 198 m).

Od Koziego Siodła szeroka, równa, szutrowa droga aż do Schroniska Sowa. Dalej Srebrną Drogą oraz żółtym i niebieskim szlakiem do Wielkiej Sowy. Kilka bezpłatnych miejsc parkingowych przy asfaltowej drodze.

**5. Lasocin (rozdroże nad Lasocinem) – Stara Jodła – Śpiewak – Kozie Siodło – Schronisko Sowa – Srebrna Droga (oraz żółty i niebieski szlak) – Wielka Sowa** – punkty B, 17, 16, 15, 12, 8, 5, 4. Najdłuższa z proponowanych tras.

Dystans 10,5 km, czas przejścia około 4:00 h. Równa, szeroka, szutrowa droga od samego początku aż do Schroniska Sowa. Dalej Srebrną Drogą oraz żółtym i niebieskim szlakiem do Wielkiej Sowy.

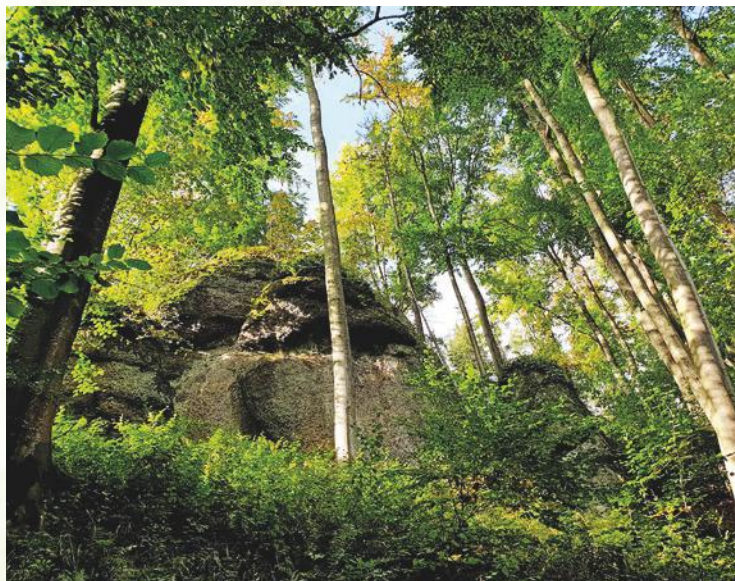
Samochód można zostawić w zatoczce przy ostatnich zabudowaniach Lasocina lub zostać klientem jednego z wcześniej położonych obiektów w Lasocinie, ale wówczas należy doliczyć do długości trasy od 400 do 700 m. Mapa dzięki Komoot.com





## Ścieżka przyrodnicza Lasocin – Kamionki

Ścieżka to doskonała propozycja na krótki spacer, nawet po pracy, lub na dłuższą wycieczkę z ogniskiem, przyjazną edukacją nie tylko dla najmłodszych. Można ją pokonać w dwóch kierunkach – z Lasocina, a właściwie Rościszowa do Kamionek i w kierunku przeciwnym. W obu przypadkach ścieżka rozpoczyna się w pobliżu parkingu i przystanku autobusowego. Czas przejścia całej ścieżki wynosi około 2,5 godziny, a trasa liczy raptem około 8 km i 300 metrów przewyższenia.



Trasa przebiega przez urocze, w części nieznane fragmenty Gór Sowich. Ciekawe przystanki pozwolą bliżej poznać Wam np. miejsca dokarmiania leśnych zwierząt, dowiedzie się, dlaczego las jest samowystarczalny, poznać ols, narodziny łąki oraz dowiedzie się nieco o feromonowych siłach na owady. Dodatkowo miniecie drewniany kamień, stary kamieniołom, po-

mnikowe lipy oraz siedem sówek, z którymi związana jest legenda powstania Gór Sowich. Znasz tę opowieść? Hu, hu...

Przebieg ścieżki oznakowany jest w terenie emblematem trójkąta w kolorze pomarańczowym na białym tle oraz tablicami kierunkowymi. Na wędrówkę po naszej ścieżce warto wybrać się o różnych porach roku, aby prześledzić ciekawe zmiany zachodzące w przyrodzie.

PS. W pobliżu początku / końca ścieżki możecie również zwiedzić Muzeum Kamionki Góry Sowie, zjeść prawdopodobnie najlepsze gofry w Górach Sowich w Caffè Sówka w Rościszowie lub poznać zwierzaki w mini zoo w Cichej Wodzie w Lasocinie.

- 1 - Ścieżkę warto pokonać o każdej porze roku
- 2 - Zapraszamy na przyjemną wędrówkę po mało znanych zakątkach Gór Sowich
- 3 - Tutaj zaczynają się Góry Sowie – Siedem Sówek w Kamionkach. Z tym miejscem związana jest legenda powstania Gór Sowich.



## GMINA WALIM - Kraina Sowiogórskich Tajemnic

Góry Sowie, Zamek Grodno, Sztolnie Walimskie, Jezioro Bystrzyckie wraz z zaporą oraz najdłuższą w Polsce, wiszącą kładką o konstrukcji wstęgowej. Malownicze krajobrazy zapierające dech w piersiach, urokliwe kościoły, liczne trasy piesze i rowerowe, wyciągi narciarskie oraz miejsce do kąpieli - to wszystko i wiele więcej oferuje Gmina Walim. To miejsce pełne tajemnic, idealne jest do uprawiania całorocznej turystyki i aktywnego wypoczynku. Zapraszamy do odkrywania Gminy Walim o każdej porze roku! Jest tu wszystko, czego potrzebujesz...

### Zamek Grodno – ponad 700 lat historii



Na szczycie Góry Choina (450 m n. p. m.), w otoczeniu rezerwatu przyrody, wznosi się jeden z najlepiej zachowanych zamków sudeckich - średniowieczny zamek Grodno. Skąpany w słońcu, w strugach deszczu czy też pokryty

białym puchem - o każdej porze roku zachwyca i odkrywa przed przybyszami karty swojej burzliwej historii. Zamek Grodno to ponad 700 lat historii. Początki średniowiecznej warowni w tym miejscu sięgają czasów Piastów Śląskich. Historia tego miejsca usiana jest wlotami oraz upadkami. Mury starego zamczyska pamiętają liczne wojny, rozbudowy, zmieniających się jak w kalejdoskopie właścicieli, ale i także niszczycielską siłę przyrody, która w XVII wieku pochłonęła fragment zamku i przeistoczyła go w kamienny szkielet. Dziś Zamek Grodno jest jedną z najważniejszych i najlepiej zachowanych warowni na terenie Dolnego Śląska i jedną z najważniejszych atrakcji turystycznych na mapie Gminy Walim. Zobaczyć tutaj można m.in. Salę Tortur, spoczywający w lochu głodowym szkielet księżniczki Małgorzaty, Salę Myśliwską, Studnię Życzeń czy też Salę Multimedialną, która zabiera odwiedzających w wirtualną podróż do świata przyrody tutejszych okolic. Przy wejściu do Zamku wita nas swoim cieniem lipa szerokolistna, zwana sądowną. Szacuje się, że zdomowiła się tam około 500 lat temu, a wskazują na to jej wymiary: obwód pnia 660 cm, wysokość 18 m, rozpiętość korony 16 m, wysokość korony 15 m.



Warownię wieńczy strzelista, kamienna wieża. Rozpościera się z niej piękna panorama na Jezioro Bystrzyckie, Góry Sowie, Góry Wałbrzyskie i Pogórze Wałbrzyskie.

### Sztolnie Walimskie

Podziemne trasy turystyczne Sztoln Walimskich, w kompleksie „RIESE”, są pozostałością po jednym z najbardziej tajemniczych przedsięwzięć górniczych i budowlanych, prowadzonych w czasie II wojny światowej przez III Rzeszę w Górach Sowich. Budowa nie została ukończona, ale pozostawiła szereg podziemnych kompleksów i nadziemnych budowli do dziś owianych mgłą tajemnicy, co do ich przeznaczenia. Budowa kompleksu „Riese”





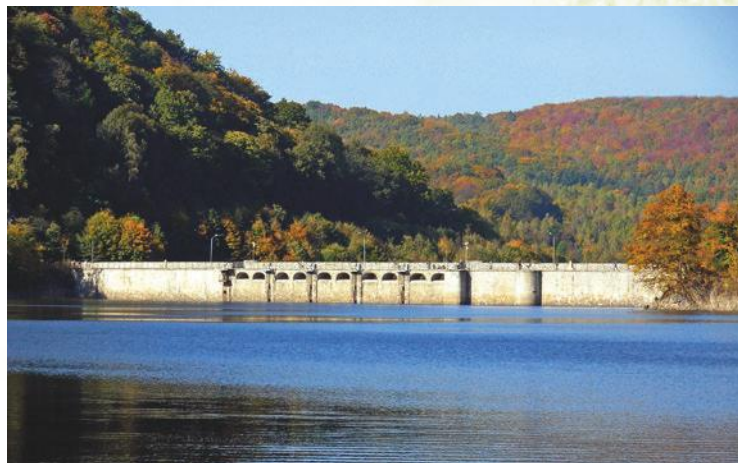
prowadzona była siłami pracowników przymusowych i jeńców wojennych. Katorżnicza praca w bardzo trudnych warunkach atmosferycznych, głodowe racje żywnościowe, sprawiły, że miejsce to pochłonęło tysiące istnień ludzkich. Dzisiaj w Sztolniach Walimskich zobaczymy trzy równoległe sztolnie oraz system łączących je wyrobisk komorowych, wykutych w skałach wschodniego zbocza wzniesienia Ostra, pomiędzy Walimiem a miejscowością Rzeczką. Długość udostępnionych turystom tuneli wynosi około 450 m. W kompleksie Rzeczką znajdują się imponujące swoją wielkością podziemne hale, największa ma 80 m długości i 10 m wysokości. Dopelnieniem tego miejsca są liczne eksponaty, efekty dźwiękowe i wizualne, wystawa grafik jednego z węgierskich więźniów - Imre Holló oraz makiety w skali 1:1 rakiety V2 i „latającej bomby V1”.

Specyficzny klimat sztolni sprawia, że zimą stają się one doskonałym miejscem dla nietoperzy. Nad doliną rzeki Walimki, przerzucono metalowy most Bailey'a. [www.sztolnie.pl](http://www.sztolnie.pl)

### Jeziro Bystrzyckie

Jeziro Bystrzyckie to najpiękniejsze i najbardziej malowniczo położone jezioro zaporowe w Sudetach. W celu uchronienia okolicznych miejscowości przed powodzią w latach 1914-1917 na rzece Bystrzycy wzniesiono potężną kamienną zapórę spiętrzającą wodę, stanowiącą zabytek techniki. Tak powstało sztuczne jezioro, o długości ok 3 km i średniej szerokości za ledwie 300 m, zajmujące krętą, wąską dolinę rzeki Bystrzycy, a zbiornik ma powierzchnię 500 ha i gromadzi ok. 8 mln m<sup>3</sup> wody.

Zapora wodna, zbudowana z gnejsowych bloków skalnych, ma 44 m wysokości i 230 m długości, a u podstawy 29 metrów grubości. Jezioro powstało na terenie wsi Schlesiertal, będącej niegdyś niewielką, górniczą miejscowością, malowniczo położoną w Śląskiej Dolinie.



Jeziro Bystrzyckie w Zagórzu Śląskim jest urozmaiceniem górzystego krajobrazu Gminy Walim. Dzięki malowniczej linii brzegowej oraz górującym nad nim Zamkiem Grodno, uznawane jest za jedno z najpiękniejszych jezior zaporowych w Sudetach. Oprócz funkcji przeciwpowodziowej i retencyjnej, którą zapewnia zabytkowa, potężna, kamienna zapora, Jezioro Bystrzyckie jest popularnym miejscem rekreacji i turystyki rodzinnej, bogatym w bazę noclegową i gastronomiczną z wypożyczalnią sprzętu wodnego.

### Krzyże pokutne

Krzyże pokutne to specyficzny, charakterystyczny dla Dolnego Śląska wyraz średniowiecznego wymiaru sprawiedliwości, w myśl którego, każdy zbrodniarz, morderca, musiał własnoręcznie wyciosać z kamienia krzyż, na którym najczęściej przedstawiano narzędzie zbrodni (miecz, topór, siekiere

itp.). Na terenie gminy można spotkać krzyże pokutne w następujących miejscach:

- Niedźwiedzica /koło cmentarza/ – krzyż z ok. XV-XVI w.
- Glinno - wokół kościoła znajduje się kamienny mur cmentarny z kapliczką; po obu jej stronach wmurowane są dwa krzyże pokutne z ok. XIV – XV w.: jeden o wymiarach 108 x 66 cm z wyrytym narzędziem zbrodni - kuszą, oraz drugi, o wymiarach 77 x 63 cm, z wyrytym mieczem
- Zagórze Śląskie – krzyże z ok. XIV – XV w. - jeden na ulicy Drzymały oraz dwa na Zamku Grodno



### Nowe atrakcje nad Jeziorem Bystrzyckim

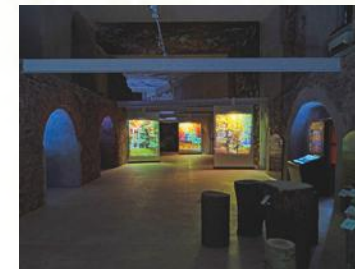
W 2019 roku Gmina Walim zakończyła realizację nowej inwestycji. W ramach projektu, pn. „Zwiększenie udostępniania zasobów przyrodniczych oraz rozwój nowych form edukacji ekologicznej, dzięki rozbudowie Turystycznego Centrum Edukacji Ekologicznej „Choina” i poprawie organizacji ruchu turystycznego w Gminie Walim”, Kraina Sowiogórskich Tajemnic zyskała w Zagórzu Śląskim trzy nowe atrakcje:

- Brzegi Jeziora Bystrzyckiego połączyła, **najdłuższa w Polsce, wisząca kładka** o konstrukcji wstęgowej i jedyna wieloprzęsłowa. Nie lada atrakcją stanowi samo jej wyposażenie. Luneta pozwala podziwiać piękne krajobrazy okalające malowniczo położone Jezioro Bystrzyckie oraz wynurzający się z Góry Choina, Zamek Grodno. Ławki, posadowione w najszerzych miejscach, zachęcają do odpoczynku, nie tylko pięknym widokiem, ale także multimedialnym wyposażeniem, mo-



dulami dźwiękowymi i podświetleniem LED. W ławkach zamontowano urządzenia umożliwiające odtwarzanie efektów dźwiękowych, tj. odgłosy ptaków i szumu wody, zapowiedziane wcześniej przez lektora. Ciekawostką jest oświetlenie w balustradzie kładki, zmieniające kolory.

- Na Zamku Grodno w Zagórzu Śląskim, na naszych gości czeka **Centrum Bioedukacji Multimedialnej**. Atrakcja ta wyróżnia się tym, iż technologią XXI wieku wkomponowano tu w mury średniowiecznego Zamku. W ramach Centrum, dla zwiedzających, przygotowano dwie sale zamku – jedna poświęcona jest nietoperzom, z racji Ostoi Nietoperzy Gór Sowich w obszarze Natura 2000.







W niej zwiedzający obejrzą film w technologii 3D. W drugiej sali średniowiecznych murów, dzięki nowoczesnym rozwiązaniom, zwiedzający „zanurzą się” w cztery pory roku. Wykorzystano tu, między innymi, technologię hologramu – Gości zamku wita hologramowa Biała Dama, z którą związana jest najważniejsza legenda budowli. Jak sama nazwa wskazuje, Centrum Bioedukacji Multimedialnej, to miejsce, w którym prezentujemy zwiedzającym przyrodę Rezerwatu Góra Choina oraz Gór Sowich.



- W malowniczym sąsiedztwie Jeziora Bystrzyckiego, w budynku o nowoczesnej żelbetowej konstrukcji, mieści się Centrum Obsługi Ruchu Turystycznego. Wykonana z grubo ciosanego drewna, wypełniona łupkiem elewacja, szkło i stalowe elementy konstrukcyjne wewnątrz, dają



wrażenie spójności z naturą. Zadaszone miejsce wokół budynku pozwoli turystyce odpocząć przed zanurzeniem się w pełne niespodzianek wnętrze. A we wnętrzu, chodząc po wylanej elastyczną żywicą epoksydową podłodze, można odnieść wrażenia stąpania po tafli wody, w której – jak w lustrze – odbija się nie tylko to, co nad głowami, ale i szyba samego akwarium z fauną i florą Jeziora Bystrzyckiego. Turysta znajdzie tu moc atrakcji. Zobaczy pływające w akwarium ryby, pozna historię powstania Jeziora Bystrzyckiego, ale przede wszystkim będzie miał możliwość skorzysta z lekcji edukacyjnych, związanych z ochroną środowiska, głównie z ochroną wody.



## Sport i rekreacja

Walorem Gminy Walim jest górski klimat, a także duże różnice wzniesień, pozwalające doświadczyć nie tylko niezapomnianych widoków, ale również na usytuowanie wielu wyciągów narciarskich. Stoki narciarskie można znaleźć w miejscowości Rzeczką, malowniczo położonej pod masywem Wielkiej Sowy, gdzie na miłośników zimowego szaleństwa czeka kilka wyciągów ze zróżnicowanym stopniem trudności. Długość stoków w Rzeczkę waha się od 600 do 900 m.

Piękna pogoda, czysta woda, ale przede wszystkim specjalnie przygotowana plaża nad Jeziorem Bystrzyckim w Zagórzu Śląskim, przyciąga wielu miłośników kąpeli wodnych oraz ludzi szukających odrobiny wytchnienia. Jezioro Bystrzyckie to najpiękniejsze i najbardziej malowniczo położone jezioro zaporowe w Sudetach. Piękne krajobrazy, a przy tym możliwość

uprawiania wielu dziedzin sportu rowery wodne, kajaki, statki to tylko niektóre atrakcje, z jakich mogą korzystać turyści przybywający nad tym pięknym zaporowym jeziorem.

Na terenie Gminy Walim utworzono ok. 70 km górskich tras rowerowych, wchodzących w skład ok. 500 km tras Strefy MTB Sudety. Są to doskonale przygotowane trasy, różnorodne pod względem długości i skali trudności. A dla miłośników jazdy ekstremalnej mamy przygotowaną trasę do jazdy rowerem górskim. Na wymagającej, trudnej trasie o długości 4.0 km znajduje się ponad 20 różnego rodzaju zbudowanych elementów technicznych – od łatwych do wyjątkowo trudnych, z najdłuższym ROCK GARDENEM w Polsce. Trasa jest dostępna dla wszystkich, którzy chcą z niej korzystać. Nie jest to jednak trasa typowo rekreacyjna. Korzystający muszą posiadać podstawowe umiejętności poruszania się rowerem w trudnym terenie górskim







# Zwiedzamy Góry Sowie

## Planowane przedsięwzięcia do realizacji wraz z szacowaną alokacją środków

Poddziałanie: „Wsparcie na wdrażanie operacji w ramach strategii rozwoju lokalnego kierowanego przez społeczność”	
Przedsięwzięcie	Alokacja środków
Działania rozwijające potencjał społeczności lokalnych, organizacji lub/ i edukacja przyrodnicza i klimatyczna	<b>96 000 zł (GRANT)</b>
Tworzenie i rozwijanie oferty promocyjnej regionu w oparciu o zasoby lokalne Gór Sowich	<b>72 500 zł (GRANT)</b>
Działania rozwijające potencjał społeczności lokalnych, organizacji lub/ i edukacja przyrodnicza i klimatyczna	<b>5 000 zł (OPERACJA WŁASNA)</b>
Tworzenie i rozwijanie oferty promocyjnej regionu w oparciu o zasoby lokalne Gór Sowich	<b>5 000 zł (OPERACJA WŁASNA)</b>
Rozwój obiektów lub/i miejsc związanych z rozwojem obszaru w oparciu o lokalne zasoby	<b>212 000 zł (konkurs)</b>
Rozwój obiektów lub/i miejsc służących rozwojowi społeczności lokalnej	<b>318 000 zł (konkurs)</b>

Ostateczne wartości w momencie ustalania terminów konkursów i kwot naborów mogą ulec zmianie o wartość środków zwolnionych z poszczególnych przedsięwzięć po rozliczeniu poszczególnych działań.

Lokalna Grupa Działania  
„Partnerstwo Sowiogórskie”  
ul. Grunwaldzka 26, 58-340 Głuszycza

NIP 8851617489  
tel./fax.: 74 87 16 150

biuro@partnerstwo-sowiogorskie.pl  
www.partnerstwo-sowiogorskie.pl

Wydano: kwiecień 2021